



2026年4月1日後出發適用

晴海灣

8天

「舌尖漫舞星為帳」澳洲五感慢活之旅 8天

暢遊：悉尼(悉尼歌劇院、藍山觀星導賞團、生蠔養殖場、悉尼動物園)、
墨爾本(Red Hill 黑松露農場、雅思迷宮及薰衣草花園、吉朗復古市場、The Q Train 移動盛宴體驗)

感受 • 完美時刻

步入松露農場，親手掘起泥土下的芬芳；於海中蠔場即開生蠔，海水鮮甜在唇齒間綻放。於田園餐桌前，體會澳式 Farm to Table 的美食哲學，細嚼大地賦予的純粹真味。登上典雅火車，於流動的景色中慢用精緻晚宴；夜宿藍山，仰望南十字星的光茫。這是一場喚醒五感的澳洲旅程。

團號：AMS08(ZL)-經濟客位



旅行社牌照號碼：350299





精選豐富多元的旅遊體驗

別樹一格

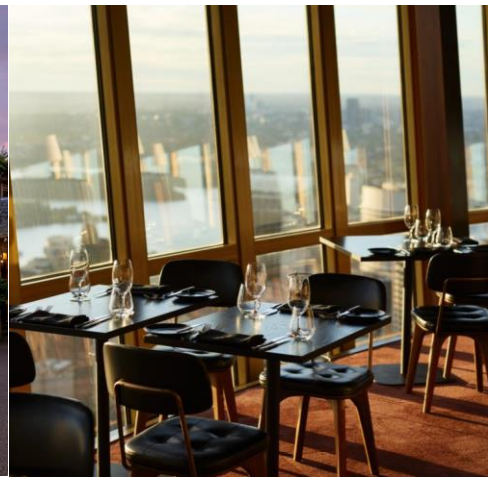
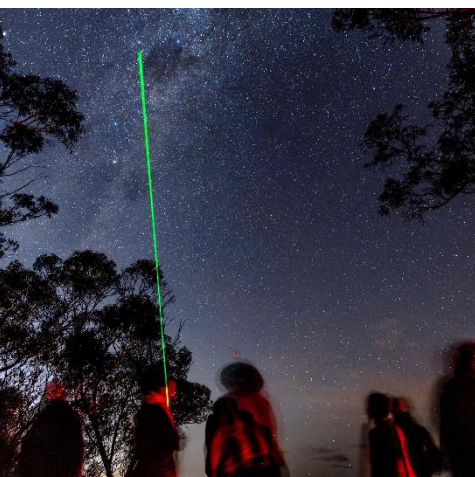
前往著名風景區藍山國家公園。這裡被列入聯合國教科文組織世界自然遺產名錄。晚上安排藍山觀星導賞團，在一個半小時的導賞團中，可以親眼目睹或以天文望遠鏡觀賞明亮的星座及銀河。澳洲天空處於銀河系中心方向，故曾被BBC譽為「全球10大最美夜空」之一，可看到比北半球多100倍的繁星。在光害極少的藍山及配合晴朗的天氣下，抬頭仰望的星空尤其璀璨。

優越居停

全程6晚住宿5星級酒店：分別安排於悉尼入住2晚市中心 Sheraton Grand Hotel 或同級，方便遊覽。1晚入住藍山國家公園 Lilianfels Blue Mountains Resort & Spa 或同級，旺季時一房難求，入夜後仰天凝望繁星美景令人心醉，在大自然的氛圍下，洗滌心靈。墨爾本3晚入住 Pan Pacific Hotel 或同級，方便舒適。

美饌珍饈

安排位於悉尼塔(Sydney Tower) 81層的著名旋轉景觀餐廳 Infinity by Mark Best 用餐，餐廳提供 360 度環景視野，在離地高空享受美食與城市風景。悉尼生蠔養殖場(站立式沉浸海中品嚐即開即食新鮮生蠔)，座落在霍克斯伯里河上，是專為美食愛好者和自然探險家打造的獨特體驗。於墨爾本登上被譽為頂級移動餐廳火車 The Q Train，提供約3小時的餐飲體驗，品嚐於列車現場新鮮烹製的五道美饌配佳釀，體驗鐵道旅行的浪漫情懷。





別樹一格

悉尼—藍山觀星導賞團、悉尼生蠔養殖場、悉尼動物園

- 晚上安排參加藍山觀星導賞團，約1.5小時的導賞團中，親眼目睹或以天文望遠鏡觀賞明亮的星座及銀河。澳洲天空處於銀河系中心方向，曾被BBC譽為「全球10大最美夜空」之一，可看到比北半球多100倍的繁星。
- 乘船前往生蠔養殖場，探索和了解生蠔養殖方式。過程中在蠔場離岸不遠的水中架設餐桌，穿上蠔場提供的水鞋及防水褲，在水中央開懷大嚼即開的新鮮生蠔，蠔場主人還會傳授開蠔技巧。
- 悉尼動物園內擁有超過150種動物，其中包括來自世界各地令人嘆為觀止的瀕危動物品種。漫步於非洲木棧道，欣賞精彩紛呈的動物棲息地以及稀樹草原風光；也可以徜徉於綠樹成蔭的靈長類動物大道，沉醉於東南亞動物的魅力之中。在美麗的開放式澳洲棲息地，可以近距離接觸澳洲獨有的原生動物，袋鼠和小袋鼠在蜿蜒的小徑上自由跳躍



墨爾本—Red Hill 黑松露農場、雅思迷宮及薰衣草花園

- 前往Red Hill黑松露農場，在專業嚮導和松露犬的陪伴下，在松露林中尋找和採摘松露，是一場難能可貴的松露體驗。隨著季節更迭，農場中可挖掘的松露品種亦隨之改變，包括冬季黑松露、春季白松露、夏季黑松露以及備受推崇的秋季勃根地松露。
- 前往雅思迷宮及薰衣草花園，這個佔地25英畝的世界級著名花園，擁有澳洲最古老和最著名的樹籬迷宮、美麗的圓形玫瑰迷宮和全年開花的薰衣草迷宮。園丁工具棚被改造成「柏樹小屋」禮品店，中心花園經過改造，包括其著名的噴泉。





優越居停

全程6晚住宿5星級酒店

- 於悉尼2晚入住市中心5星級 Sheraton Grand Hotel 或同級，周邊環繞著多個令人著迷的文化與休閒景點。步出酒店不遠，就是壯麗的悉尼歌劇院等名勝。
- 於墨爾本3晚入住5星級 Pan Pacific Hotel 或同級，眾多著名地標和景點近在咫尺，如維多利亞女王市場、尤里卡88層觀景台(Eureka Skydeck 88)，可盡情探索這座城
- 入住1晚澳洲藍山風景區酒店：享譽盛名的星級酒店 Lilianfels Blue Mountains Resort & Spa，是一個迷人的度假勝地，酒店環境優美，擁有精心修剪及維護的花園，毗鄰被列入【世界自然遺產名錄】的國家公園—三姐妹峰。



悉尼 Sheraton Grand Hotel



墨爾本 Pan Pacific Hotel



藍山 Lilianfels Blue Mountains Resort & Spa



美饌珍饈

Farm to Table 農場到餐桌體驗

Farmer's Daughters Melbourne

澳洲旅遊局推介「墨爾本十大最佳餐廳」之一 Farmer's Daughters，主打「農場到餐桌(Farm to Table)」概念，提供具創意的鄉村風味料理。以維多利亞州的產地直送食材為主，以歌頌吉普斯蘭(Gippsland)的季節和所產生的農作物。菜餚於開放式篝火廚房製作，用木炭和木頭烹煮，帶出每種食材的鄉村風味。

榮獲 Sydney Morning Herald Good Food Guide Awards 2026

位於悉尼塔81層的Infinity by Mark Best餐廳，榮獲《Sydney Morning Herald》2026年度美食指南一頂廚師帽獎，以表彰其對卓越品質、創意和創新精神的不懈追求。主廚以澳洲最優質的食材、獨特的美食故事、精準的烹飪技巧和優越的地理位置，為食客打造非凡的用餐體驗。

美饌饗宴展五感交織

- 於悉尼安排主打「水中餐桌」體驗的Sydney Oyster Farm，可親手在水中採集並品嚐新鮮生蠔，搭配白酒。乘船前往生蠔養殖場，探索和了解生蠔的養殖方式。過程中在水中架設餐桌，穿上蠔場提供的水鞋及防水褲，站在水中央開懷大嚼新鮮生蠔。
- 安排榮獲 Australian Good Food Guide Chef Hat (2026) 的澳洲著名餐廳 Midden by Mark Olive 用餐。位於澳洲悉尼歌劇院，主打以澳洲本土食材入饌的美食。餐廳坐落在悉尼歌劇院下方，坐擁海港美景。
- 移動之盛宴：The Q Train是澳洲首屈一指的鐵道餐廳，位於維多利亞州貝拉林半島(The Bellarine)，主打餐車內的用餐體驗。列車行駛於 Drysdale 與 Queenscliff 之間，全程約 3 小時。乘客沿途可品嚐以在地食材烹製的五道式西餐，打造一場專屬於味覺與視覺的饗宴。



旅遊誌趣

- 遊逛南半球最大的悉尼海鮮交易市場，多種新鮮海鮮料理讓您食指大動。
- 前往吉朗復古市場，聚集無數意想不到的中古雜貨：中世紀家具、復古服飾、黑膠唱片、收藏品、珠寶、舊工具、玩具等，應有盡有。
- 安排專人導覽悉尼歌劇院，認識場館設計及結構。悉尼歌劇院是澳洲的綜合藝術中心，在現代建築史上被認為是巨型雕塑的典型作品，也是澳洲的象徵標誌。
- 歡迎親友、公司及家庭獨立組團，可另選出發日期，敬請查詢。
- 團費已包機場稅、燃油附加費、機場建設費及免收導遊、領隊、司機服務費。
- 因個人衛生及私隱關係，單人報名者必須繳付單人房附加費。

旅遊日誌

DAY
01

香港 ✈️ 悉尼
Hong Kong ✈️ Sydney

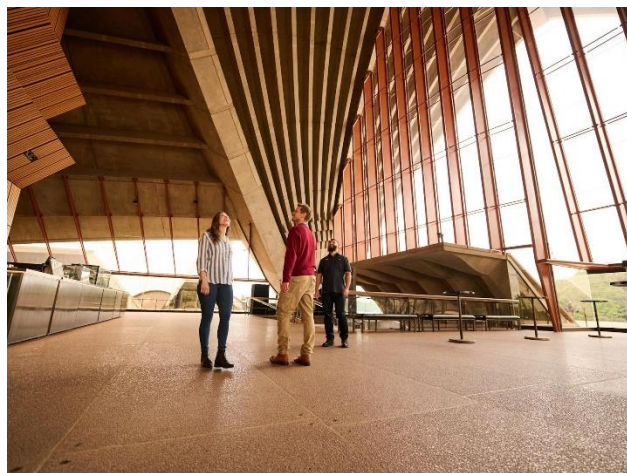
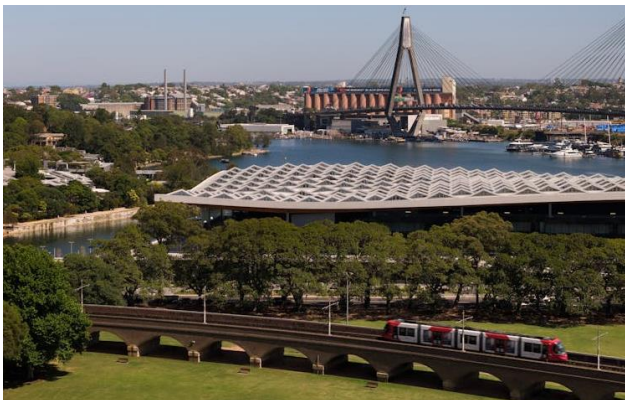
是日乘搭豪華客機前往澳洲最大城市悉尼。

DAY
02

悉尼 🚗 市內觀光(新悉尼魚市場、悉尼歌劇院
【專人導覽】)
Sydney 🚗 City Tour (Fish Market, Sydney Opera House)

早上抵達悉尼後，專車前往於2026年1月19日在Blackwattle Bay正式開幕的新悉尼魚市場。新址面積較舊址大逾一倍，擁有標誌性的波浪型屋頂，集海鮮批發、40多間美食餐廳、零售與海濱休閒於一體，被譽為「全球最佳魚市場」。及後參觀悉尼歌劇院，安排專人導覽，認識場館設計及結構。悉尼歌劇院是澳洲的綜合藝術中心，在現代建築史上被認為是巨型雕塑的典型作品，也是澳洲的象徵標誌。其特有的帆船造型，由百多萬片瑞典陶瓦鋪成。

🏨下榻5星 Sheraton Grand 或 Sofitel Sydney Wentworth 或同級。



DAY
03

悉尼 🚗 悉尼生蠔養殖場(站立式沉浸海中品嚐即開即食新鮮生蠔) 🚗 悉尼(維多利亞女王大廈、悉尼塔)
Sydney 🚗 Oyster Farm (Immerse Yourself Oyster Tasting Tour) 🚗 Sydney (Queen Victoria Building, Sydney Tower)

前往悉尼生蠔養殖場(註1)，座落在霍克斯伯里河上，是專為美食愛好者和自然探險家打造的獨特體驗。乘船前往生蠔養殖場，探索和了解生蠔的養殖方式。過程中在蠔場離岸不遠的水中架設餐桌，穿上蠔場提供的水鞋及防水褲，站立在水中央開懷大嚼新鮮生蠔，場主還會傳授開蠔技巧，兼品嚐18隻上水即開的超級新鮮生蠔。這趟約2.5小時的品味水中餐桌生蠔之旅，令您擁有恍如拍攝旅遊節目主持般的體驗。遊畢乘車返回悉尼，前往維多利亞女王大廈(QVB)，是一座五層高購物中心，位於悉尼中央商務區的喬治街。於1898年開業，歷史悠久，建築風格輝煌，擁有精緻的羅馬式建築特色、華麗的彩色玻璃窗和光線充足的中庭。晚餐安排於悉尼塔81層的Infinity by Mark Best 餐廳享用美味的三道菜晚餐，伴隨著餐廳緩緩旋轉，飽覽壯麗景色，將觀光與獨特的用餐體驗結合。


註1：生蠔養殖場規定，只接受6歲或以上人士參加悉尼生蠔養殖場及活動。如遇雨天或其他因素導致生蠔的河道關閉，行程將取消並每位退回相關款項。

🏨下榻5星 Sheraton Grand 或 Sofitel Sydney Wentworth 或同級。



	Day 1	Day 2	Day 3
早	-	輕膳於航機上	酒店
午	-	Midden by Mark Olive	當地餐廳
晚	輕膳於航機上	中式料理(8饅1湯)	Infinity by Mark Best

DAY
04


悉尼  藍山國家公園 (乘全世界最斜的52度鐵路纜車直達谷底, 探索優美的藍山, 遊畢乘坐吊車返回山頂, 再轉乘玻璃底的空中吊車觀賞藍山風景)

 藍山觀星導賞團

Sydney  Blue Mountains National Park (Scenic World, Echo Point Lookout)  Blue Mountains Stargazing Tour

前往著名風景區藍山國家公園。2億5千萬年的沉積, 形成壯麗的峽谷瀑布, 佔地達103萬公頃, 擁有廣大的尤加利樹林, 使空氣中經常懸浮著樹林散發出的油脂微粒, 經陽光折射後一片淡藍氤氳, 引人入勝。這裡更被列入聯合國教科文組織世界自然遺產名錄, 擁有10%的維管植物和瀕臨絕種的稀有品種。

首先安排乘坐高空纜車Skyway, 擁有360度無阻礙欣賞藍山國家公園的視野, 同時欣賞三姐妹岩、卡通巴瀑布(Katoomba Falls)及賈米森山谷(Jamison Valley)的美麗景色。隨後乘坐世界最斜(52度)的觀光纜車深入山谷, 是欣賞峽谷瀑布、三姊妹岩, 藍山廣大森林和峽谷美景的絕佳選擇。回程安排乘觀光吊車攀上山頂, 沿途從多角度欣賞三姊妹岩仙境般的景致。再於回音谷觀景台, 從另一角度眺望藍山和三姐妹岩的迷人景色。晚上安排參加藍山觀星導賞團(註2), 約1.5小時的導賞團中, 可以親眼目睹或以天文望遠鏡觀賞明亮的星座及銀河。澳洲天空處於銀河系中心方向, 故曾被BBC譽為「全球10大最美夜空」之一, 可看到比北半球多100倍的繁星。在光害極少的藍山及配合晴朗的天氣下, 抬頭仰望的星空尤其璀璨。由於澳洲位於南半球, 故有機會看到南半球獨有的星系, 例如「南十字星」、「大小麥哲倫星雲」, 「天上的鸚鵡」更是澳洲土著最為重要的星座。幸運的話, 還有可能遇上流星劃破長空的壯觀景象。註2: 觀星實際時間需視乎當日天氣為準。如因天氣影響而取消觀星行程, 本公司將退回有關之款項。當地規定4歲或以下小童不能參加藍山觀星導賞團之旅。

 下榻 5星 Lilianfels Blue Mountains Resort & Spa 或同級。



早
午
晚


Day 4

酒店
當地餐廳
酒店

DAY
05

藍山國家公園  悉尼動物園  墨爾本

Blue Mountains National Park  Sydney Zoo  Melbourne

早上前往悉尼動物園, 園內擁有超過150種動物, 其中包括來自世界各地令人嘆為觀止的瀕危物種。可以漫步於非洲木棧道, 欣賞獅子、獵豹、長頸鹿、白犀牛等精彩紛呈的動物棲息地及稀樹草原風光; 也可以徜徉於綠樹成蔭的靈長類動物大道(如水豚、黑猩猩、環尾狐猴等), 或沉醉於東南亞動物的魅力之中(如亞洲象、小熊猫、蘇門答臘虎等)。在美麗的開放式澳洲動物棲息地, 袋鼠和沙袋鼠在蜿蜒的小徑上自由跳躍, 可以近距離接觸澳洲原生動物(註:所有近距離接觸活動, 需視乎園內安排及如遇天氣影響亦會取消此活動節目)。遊畢於指定時間乘車前往機場, 飛往有花園城市之稱的墨爾本。墨爾本是澳洲第二大城市, 市內擁有眾多維多利亞式建築, 被譽為南半球的「教堂之城」, 城內保存了大量維多利亞時期留下的大型教堂。 下榻 5星 Pan Pacific Melbourne 或 Oakwood Premier Hotel 或同級。



Day 5

酒店
輕食午餐
酒店

DAY
06

墨爾本 🚗 吉朗 (吉朗復古市場、The Q Train 移動
 盛宴體驗(註3)、吉朗彩繪木偶 🚗 墨爾本
 Melbourne 🚗 Geelong (Geelong Vintage Market, The
 Q Train, Bollard Trail) 🚗 Melbourne

前往迷人的港灣小鎮吉朗Geelong，是澳洲維多利亞州第二大城市，位於墨爾本西南約75公里處的科里奧灣旁(Corio Bay)。這座歷史悠久的港灣城市曾是工業中心，現轉型為充滿活力的海濱度假勝地。抵達後前往吉朗復古市場，聚集無數意想不到的中古雜貨：中世紀家具、復古服飾、黑膠唱片、收藏品、珠寶、舊工具、玩具等應有盡有。隨後登上被譽為頂級移動餐廳火車，提供約3小時的餐飲體驗，沿途欣賞Drysdale與Queenscliff之間的鄉村風光，同時品嚐於列車上現場新鮮烹製的五道美饌配佳釀，配合沿途鄉村風光盡收眼底，重溫鐵路旅行的浪漫情懷。這不僅僅是一場盛宴，更是頌揚當地食材、難忘時刻以及貝拉林半島的獨特風味。及後前往在吉朗的海濱沿岸，分布著超過一百座由藝術家Jan Mitchell創作的美麗人偶。這些人偶背後都有著獨特的故事，需要以行走和觀察能力來發現。沿着海岸線，百餘種不同主題的木頭人大大小小地分布。這些木頭人最初只是作為船用繫繩，後來成為藝術家們的畫布，各種各樣的木頭人就誕生了。

🏨 下榻5星 Pan Pacific Melbourne 或 Oakwood Premier Hotel 或同級。
 註3：The Q Train 規定只接受12歲或以上人士參加。

DAY
08

墨爾本 ✈️ 香港
 Melbourne ✈️ Hong Kong

於指定時間前往機場乘客機返港。

DAY
07

墨爾本 🚗 摩寧頓半島 (斯麥克岬灣燈塔、Red Hill
 黑松露農場、雅思迷宮及薰衣草花園) 🚗 墨爾本
 Melbourne 🚗 Mornington Peninsula (Cape Schanck
 Lighthouse, Red Hill Truffles and Lunch, Ashcombe Maze
 & Lavender Gardens) 🚗 Melbourne

早上乘車前往摩寧頓半島，抵達後，前往位於摩寧頓半島最南部頂端的斯麥克岬灣燈塔，燈塔建於1859年，是維多利亞州第二建造的燈塔，是迄今為數不多仍在正常使用的燈塔之一。隨後前往 Red Hill 黑松露農場，由導賞員講解及觀察松露犬挖掘黑松露，更有機會體驗親手挖掘松露，外表或許毫不起眼的黑松露有「黑色鑽石」的美譽，但卻擁有無限魅力，隨後安排品嚐黑松露午餐。繼續前往雅思迷宮及薰衣草花園，這個佔地25英畝的世界級著名花園，擁有澳洲最古老和最著名的樹籬迷宮、美麗的圓形玫瑰迷宮和全年開花的薰衣草迷宮。園丁工具棚被改造成「柏樹小屋」禮品店，中心花園經過改造，包括其著名的噴泉。遊畢乘車返回墨爾本。

🏨 下榻5星 Pan Pacific Melbourne 或 Oakwood Premier Hotel 或同級。

註：

- 若團內任何人士於行程中確診時疫/傳染病，而被當地政府或地接社安排相關防疫措施，客人不得藉此要求退款或賠償，客人須自行負責因而產生的額外費用。
- 以上餐膳、交通、行程、酒店如遇節日、裝修、展覽會、客滿或特殊情況下，將以其他安排代替，而酒店更可能於其他城鎮之同級住宿取代，客人不得藉此要求退款或賠償。
- 酒店之星級間中會有升降，本單張所列酒店之星級以行程製作及刊印當日為準，本公司不會因酒店降級而作任何補償。
- 行程內之自費活動（如適用）會因參加人數不足、不適合的天氣或其他不能預計的因素而不能成行。
- 領隊及導遊可按實際情況安排觀光時間，客人不得藉此要求賠償。
- 所有圖片只供參考。
- 所有行程安排均以中文版本為準。
- 報名前請細閱本社網站tcitravel.com內之最新版本之細則及責任條款。



Day 6

早

酒店

午

移動盛宴體驗 - The Q Train

晚

意大利晚餐

Day 7

酒店

松露農場

Farmer's Daughters

Day 8

酒店

輕膳於航機上

-