



2026年12月1日後出發適用

渺人煙

25<sup>天</sup>

「雪原熱海鏡湖天」南極半島、南美百內國家公園、復活節島25天

新船系列首航- 麥哲倫發現號 Magellan Discoverer (豪華露客房)

暢遊：阿根廷(布宜諾斯艾利斯、卡拉法特、佩里托莫雷諾冰川)、烏拉圭(克洛尼亞小鎮)、巴塔哥尼亞南部、南極半島、智利(聖地牙哥、蓬塔阿雷納斯、百內國家公園、復活節島)、巴西(聖保羅)

感受・完美時刻

從南美浪漫之都布宜諾斯艾利斯展開，親睹佩里托莫雷諾冰川的壯闊。到訪烏拉圭的歷史小鎮克洛尼亞，散步其中感受與世無爭的靜好。復活節島上，是面朝大海的莫埃石像；百內國家公園內，則是令人期盼的自然奇觀，由「麥哲倫發現號」帶領巡航於南極海域，上岸邂逅難得一見的極地生物。

團號：UAA25(ZL)- 經濟客位來回南美  
UAA25J(ZL)-商務客位來回南美  
2026年12月07日 (只辦一團)



## 精選豐富多元的旅遊體驗

### 別樹一格

Antarctica 21 首創乘包機2小時飛往智利蓬塔阿雷納斯，輕鬆歡度南極之旅。選乘全新南極郵輪麥哲倫發現號，平均每天2次乘登陸艇登岸參觀大規模企鵝、海豹、海鳥群棲息處，壯觀有趣。

\*\*貼心安排，每位團員極地防風外套乙件。因南極區內天氣變化無常，一件防風、防水的外套格外的重要。

### 優越居停

3晚入住布宜諾斯艾利斯市中心區四季大酒店(Four Seasons Hotel)或同級，方便遊覽觀光及2晚入住卡拉法特 Xelena Hotel或同級，暢遊佩里托莫雷諾大冰川最佳首選。

麥哲倫發現號服務人員67人，載客僅76名，讓船客在最短時間內登上南極土地觀光，等候時間縮短。

### 美饌珍饈

於布宜諾斯艾利斯著名餐廳品嚐牛扒餐及安排於 Rojo Tango 欣賞布宜諾斯艾利斯最奢華、最獨特的探戈表演的最佳方式。這家歌舞廳由法國革命性設計師 Philippe Starck 設計，配合每一道菜都與探戈的精神相呼應：濃鬱、優雅、熱情。這是一場喚醒感官、開啟難忘之夜的晚宴。





## 別樹一格

### 百內國家公園、南極半島

遊覽被譽為50個人生必到的旅遊點智利「百內國家公園」以峽灣、湖泊、冰河和一些獨特的動物而聞名。位於至今仍保留冰河時期遺留地形的安地斯山南段，被稱為地球上最後一片淨土。公園於1978年被聯合國教科文組織列為世界自然景觀保護區，它更是南美洲極少數世界級自然風景區之一。

南極半島 (Antarctic Peninsula) 西部南極洲上的一個半島，地處是南美洲對岸，是整個南極洲唯一在南極圈以外的陸地，南極洲的最高峰文森峰就是位於南極半島。南極半島的氣候較南極洲其他地區溫和，因此，島上生態景貌及天然資源豐富，設有大量科學考察站。



### 布宜諾斯艾利斯

入內參觀坐落於市中心的「哥倫布劇院 Teatro Colón」。這座風姿綽約的歌劇院享負盛名，擁有眾多頭銜，既是世界上歌劇音響效果最好、音樂會音響效果第二好的歌劇院，也被列為全球五大歌劇院之一。

安排探戈課程(約1小時)，體驗阿根廷的經典國粹，跟隨阿根廷導師學習，親身領會這場標誌性舞蹈的熱情、優雅和韻律。無論是初學者還是經驗豐富的舞者，透過團體課程均能找到樂趣。





## 優越居停

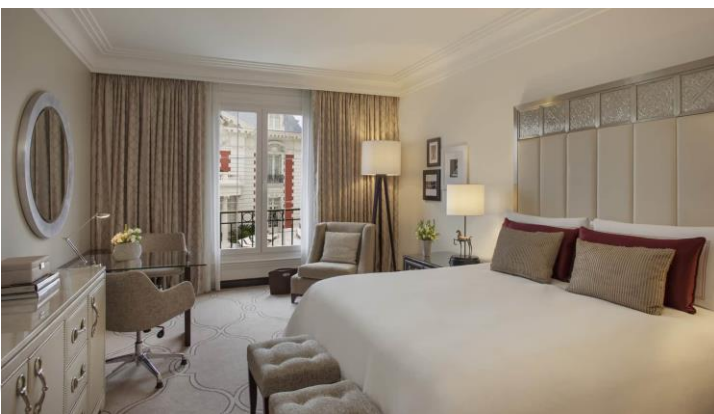
### Four Seasons Buenos Aires Hotel 布宜諾斯艾利斯 5 星級

酒店由一座現代化的塔樓和一座令人驚嘆的20世紀法式風格豪宅組成，豪宅內部裝飾著當地藝術品和高檔裝飾品，是在布宜諾斯艾利斯熱鬧景點中享受寧靜假期的理想下榻之所，住客可盡情享受卓越的酒店設施。

### 麥哲倫發現號 Magellan Discoverer (豪華露客房)

豪華露客房：麥哲倫發現號內部設計，將優雅同功能融為一體，適合極地探險。靈感來自Antarctica21的招牌風格，設計融合了高級與舒適感。

船上擁有寬敞的全露台客艙和一系列高級套房，重新定義了南極旅行的舒適體驗。所有房間都配有衣櫃、獨立供暖控制系統、休息區，帶淋浴的私人浴室，以及可根據客戶需求合併或分開的特大床。





## 美饌珍饈

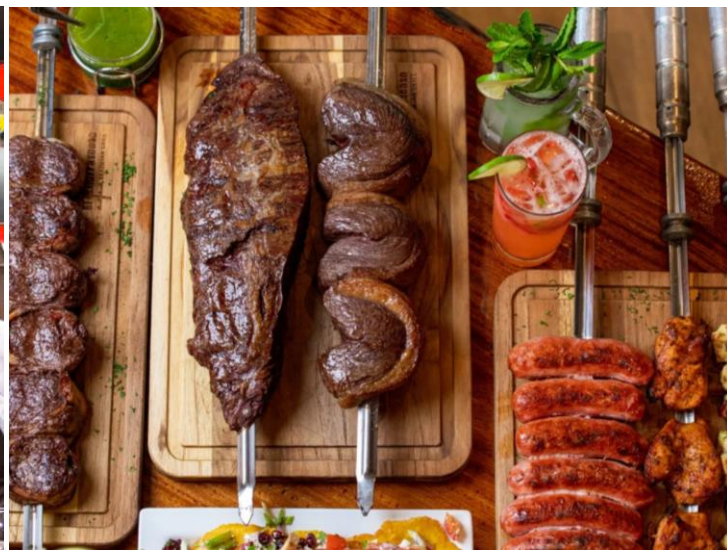
### 向拉普拉塔河的烹飪文化致敬的

#### La Cabrera

La Cabrera 氛圍融合了布宜諾斯艾利斯的移民歷史和國際都市的活力，並向拉普拉塔河的烹飪文化致敬。從食客抵達的那一刻起，直至離開，都精心設計了每一個瞬間和每一種感受，旨在喚醒在座客人的所有感官，透過美食的香氣和味道，打造獨一無二、無與倫比的美食體驗。

### 美饌饗宴展四感交織

安排於 Rojo Tango 欣賞布宜諾斯艾利斯最奢華、最獨特的探戈表演。這家歌舞廳由法國革命性設計師 Philippe Starck 的作品，配合每一道菜都與探戈的精神相呼應：濃鬱、優雅、熱情。這是一場喚醒感官、開啟難忘之夜的晚宴。聖地牙哥以出產高品質的帝王蟹 (Centolla) 及巴西傳統炭火燒烤而聞名，是一種獨特的餐桌互動體驗。





## 麥哲倫發現號Magellan Discoverer 簡介

### 麥哲倫發現號 (Magellan Discoverer) 簡介

作為A21船隊的最新成員，麥哲倫發現號是全新為南極量身打造的現代化精品遊輪。該船根據最高的極地水域商業船舶航行標準(PC6) 在智利建造，將於2026年首航下水。

首航日期：2026

載客量：76人（海空聯航行程）

船員和探險隊員：67人

甲板層數：6

冰級：LRPC6 (1A Super)

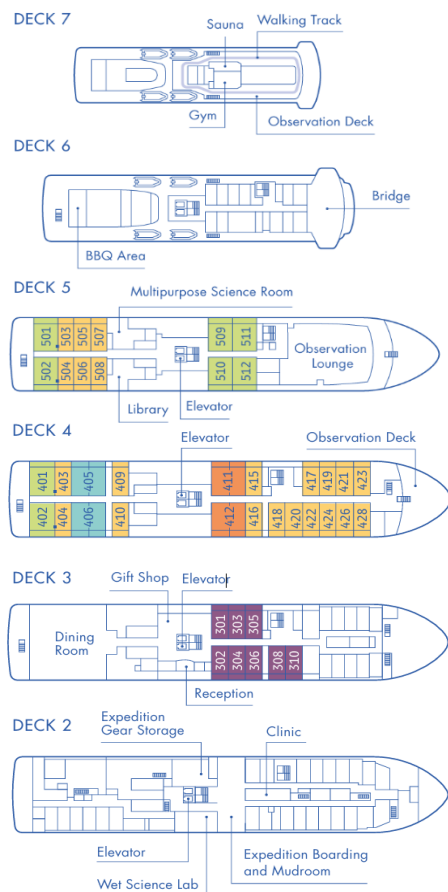
南極21世紀探險公司在2003年創立並一直引領前往南極旅行的全新方式—海空聯航飛南極。通過這種更高效舒適的方式，會讓您和這片白色大陸更加緊密相連。

南極21世紀在海空聯航中使用一架飛機即可承載所有乘客往返南極，您在登船期間無需擔心同船其他飛機乘客能否順利降落或啟航。此外更獨家擁有優先飛行權，讓團員根據情況選擇最佳時間窗口往返南極，可以最大程度降低受天氣原因造成的影響。

南極21世紀小型精品探險船更像是私人遊艇，可以更加靈活的深入大型遊輪無法抵達的南極海岸。而更少的載客量，更高效的上下船速度，可以讓您在南極的有效在岸遊覽時間達到最多，盡情享受在南極的每一刻體驗。

### Cabins

Category	Approx. Size	Details
Single Veranda Cabin	280 ft <sup>2</sup> 26 m <sup>2</sup>	Cabin with sitting area and balcony
Grand Veranda Suite	409 ft <sup>2</sup> 38 m <sup>2</sup>	Suite with sitting area and balcony
Family Veranda Suite	560 ft <sup>2</sup> 52 m <sup>2</sup>	Two-room suite with sitting area and balcony
Deluxe Veranda Cabin	280 ft <sup>2</sup> 26 m <sup>2</sup>	Cabin with sitting area and balcony
Triple Veranda Suite	560 ft <sup>2</sup> 52 m <sup>2</sup>	Two-room suite with sitting area and balcony



## 麥哲倫發現號Magellan Discoverer 簡介

麥哲倫發現號內部設計，將優雅和功能融為一體，適合極地探險。靈感來自Antarctica21的招牌風格，設計融合了高級及舒適感。船上擁有寬敞的全露台客艙和一系列高級套房，重新定義了南極旅行的舒適體驗。



### 豪華露客房

房間面積：26m<sup>2</sup>

房間位於甲板樓層：4樓、5樓

所有房間都配有衣櫃、獨立供暖控制系統、休息區，帶淋浴的私人浴室，以及可根據客戶需求合併或分開的特大床。

露台貼近壯麗南極景色。內裝結合現代工業風與中性色調，兼具實用與美感，打造堅固舒適的優雅空間。

在船上，客人可以享受配備頂級視聽技術的玻璃全景大廳和報告廳。船上還設有寬敞的餐廳、酒吧、圖書館、會議室、健身房、視野開闊的桑拿浴室和醫務室。頂層甲板設有360°連通環形步道，為觀賞野生動物和欣賞南極景觀提供了無與倫比的視角。船上配備10艘橡皮艇，保證了快速上下船，非常適合在南極期間每天的戶外活動，可以讓所有客戶同時上岸遊覽。



### 探險者之家—南極21世紀獨家探險中心

探險者之家是南極21世紀在蓬塔阿雷納斯的獨家探險中心，船隊會在這裏幫助團員為南極之旅做好準備。您可以在這裏參加說明會，核查南極裝備清單，與我們的團隊交流互動，以及回答任何與行程相關的問題，讓您在抵達南極時已經充分準備好，信心滿滿開啟探險之旅。

擁有超過2,000平方米(21,500平方英尺)的探險者之家的探險俱樂部。環境現代舒適：可以在此喝一杯咖啡，閱讀一本精彩的南極書籍，認識同行的探險夥伴，交流即將到來的探險之旅。

探險者之家的部分服務和設施包括：

- 酒水/餐飲
- 極地圖書館
- 休閒休息區
- 劇院式講座大廳
- 互動式觸摸屏
- 室外花園區
- 禮品店



## 旅遊誌趣

- 欣賞卡拉法特著名之莫雷諾大冰川，感受造物者偉大。
- 智利品嚐豐富皇帝蟹海鮮大餐(2人1隻)，鮮味獨特。
- 乘船前往於1995年列為世界文化遺產，位於烏拉圭的克洛尼亞。小鎮原為印第安人居住，後來由於葡萄牙和西班牙對科洛尼亞的爭奪和殖民，所以到處都顯示了這兩種文化的交融。
- 瀏覽阿根廷探戈舞的發源地—保加區，該地更是著名的足球會小保加隊的根據地。
- 團費已包機場稅、燃油附加費、機場建設費及免收導遊、領隊、司機服務費。詳情請參閱價目表。
- 因個人衛生及私隱關係，單人報名者必須繳付單人房附加費。

## 旅遊日誌

由於航班起飛時間為凌晨，因此集合時間為出發前1天晚上。

### DAY 01

香港✈️阿根廷-布宜諾斯艾利斯  
Hong Kong✈️Argentina-Buenos Aires

於是日凌晨乘客機途經杜拜，同日抵達阿根廷的首都布宜諾斯艾利斯，是一座由歐洲人建造的城市。Buenos Aires是西班牙語「清新的空氣」的意思，就如同她的名字，整個城市充滿了活力和藝術氣息，也因此被稱為「南美巴黎」。布宜諾斯艾利斯的居民與巴黎人一樣，喜愛流連咖啡店，新舊咖啡座舉目皆是，老一輩愛到百年老店懷舊閒話家常，2022年世界杯冠軍令阿根廷再次成為南美熱門旅遊勝地。

🏠下榻 Four Seasons Hotel Buenos Aires 或同級。

### DAY 02

布宜諾斯艾利斯✈️烏拉圭-克洛尼亞小鎮(克洛尼亞博物館、閱兵廣場、Matriz 主教堂)  
布宜諾斯艾利斯  
Buenos Aires✈️Uruguay-Colonia de Sacramento  
(Museums in Colonia, Plaza de Armas, Matriz de Colonia)✈️Buenos Aires

早上驅車前往碼頭，乘船(約1.5小時)前往於1995年被列為世界文化遺產，位於烏拉圭的克洛尼亞(註)。克洛尼亞小鎮原為印第安人居住，後來由於葡萄牙和西班牙對科洛尼亞的爭奪和殖民，所以到處都顯示了這兩種文化的交融。儘管歷盡滄桑，克洛尼亞老城的建築和城市空間依舊保持著其原始的風貌和規劃；街道布局是典型的葡萄牙式，狹窄且不規則。抵達後前往參觀克洛尼亞博物館，是一座歷史悠久的建築，館內收藏了眾多珍貴的文物，展示了殖民時期的歷史文化。隨後前往閱兵廣場，屬古城內的重大廣場之一，周圍建有不少重要地標，包括全烏拉圭歷史最悠久的Matriz主教堂。教堂原樓建於1680年，並在19世紀間歷經多次重大重建。教堂內的兩座白色塔樓從附近



建築物間躍然聳立，內堂則綴有典雅拱門與樑柱，別具特色，令人讚嘆。遊畢乘船返回布宜諾斯艾利斯。

🏠下榻 Four Seasons Buenos Aires Hotel 或同級。

(註：如因天氣影響或船隻航班之取消，將更改為前往阿根廷老虎三角洲遊船。)

### DAY 03

布宜諾斯艾利斯(哥倫布劇院、探戈舞體驗坊、探戈舞表演)  
Buenos Aires (Colon Theatre, Dance Lesson, Tango Show)

參觀哥倫布劇院，劇院於1886年開始動工，1908年5月25日開幕。該劇院為馬蹄形，佔地8,200平方米，建築面積58,000平方米，是世界上最好的音樂表演場地之一，百大廳院之列。隨後前往阿根廷探戈舞的發源地保加區，該地更是著名的足球會小保加隊的根據地。參觀博卡青年博物館，深入了解阿根廷最重要的足球隊之一的歷史，遊覽La Bombonera，著名的博卡青年隊體育場，感受阿根廷足球的熱情。保加區更是百年前意大利移民的落腳點，當年他們向入港的輪船船員索取剩下的油漆，並為鐵皮屋掃上不同顏色，後來變成了這區特色。及後安排探戈舞體驗坊(約1小時課程)，體驗阿根廷最享負盛名的探戈課，跟隨導師學習，體驗這場標誌性舞蹈的熱情、優雅和韻律。無論是初學者還是經驗豐富的舞者，透過團體課程，都能提升舞技。晚上欣賞馳名的Rojo Tango探戈舞表演，被譽為「阿根廷品味探戈」的著名Rojo Tango探戈舞者、歌手和音樂家均為阿根廷首屈一指，他們定期於法艾納酒店(Faena Hotel Buenos Aires)的專屬俱樂部El Cabaret演出，在這裡可欣賞到阿根廷最出色舞者的精湛現場表演。

🏠下榻 Four Seasons Hotel Buenos Aires 或同級。



早  
午  
晚

Day 1

-  
-  
-

Day 2

酒店  
當地餐廳

La Cabrera餐廳著名牛扒餐

Day 3

酒店  
當地餐廳

探戈舞表演晚餐

DAY  
04

布宜諾斯艾利斯✈️卡拉法特

Buenos Aires✈️El Calafate

於指定時間集合前往機場乘內陸客機飛往卡拉法特，是巴塔哥尼亞大陸地區最南端的省份，是阿根廷面積佔第二位的省份。擁有連綿的海岸線，亦是前往大冰川之門戶。

🏠 下榻 Xclena Hotel 或同級。

DAY  
05

卡拉法特

🚗 大冰河國家公園(佩里托莫雷諾冰川)

El Calafate

🚗 Los Glaciares National Park (Perito Moreno Glacier)

位於阿根廷湖畔的卡拉法特是進入阿根廷大冰河國家公園的門戶，早上乘觀賞冰河遊船漫遊於南美洲第三大湖泊—阿根廷湖，沿湖進入冰河國家公園，這裡是南極和格陵蘭島以外最大的冰河區，區內遍布47條大冰河以及200多條小冰河，是罕見的自然景觀，被列入世界自然遺產。其中莫雷諾大冰河是世界上極少數仍在增長的冰河之一，它形成於冰河時期，每年前進100米，也是人類最能親近觀賞的冰河，而且雪山上的冰流仍不斷前進，冰川被推擠，導致在湖邊交界處的冰塊受不住壓力，爆開掉落湖面，引發震天巨響，過程壯觀震撼。

🏠 下榻 Xclena Hotel 或同級。

DAY  
06

卡拉法特🚗智利-百內國家公園

El Calafate🚗 Chile-Torres Del Paine National Park

智利的百內國家公園，位於至今仍保留冰河時期遺留地形的安地斯山南段，被稱為地球上最後一片淨土，以峽灣、湖泊、冰河和一些獨特的動物而聞名。據估計，公園中有40種哺乳類動物與100種鳥類棲息於此，如美洲獅、羊駝、鹿、兀鷹等。這公園於1978年被聯合國教科文組織列為世界自然景觀保護區，它更是南美洲極少數世界級自然風景區之一。沿途欣賞湖光山色、錦繡田野，更有機會看到成群的南美野生駱馬Guanaco。湖畔時有難得一見的紅鶴，遠處白雪皚皚的山峰，倒映在地中海藍的湖面上，壯麗景觀渾然天成，加上風化而成的岩峰襯托下，令人嘆為觀止。

🏠 下榻 Hotel Lago Grey 或 Rio Serrano Hotel 或 Las Torres Hotel 或同級。

DAY  
07

百內國家公園

Torres Del Paine National Park

早上再度流連於百內國家公園絕美的風光之中，百內國家公園其名字在印第安語中就是藍色的塔，所謂塔是指隱藏在安地斯山脈冰河雪山裡的三座美麗的花崗岩石塔。這座國家公園曾被國家地理雜誌列為一生中不能錯過的50個地方之一，這個位處「南美洲屋脊」安地斯山脈和太平洋之間的美麗公園，沿路可見各種獨特的動物，其中包括憨厚的羊駝、狡黠的灰狐和美洲駝鳥等，公園內的湖泊由於水中的藻類或某種礦物質，使它們呈現獨特的藍色，美得令人屏息。

🏠 下榻 Hotel Lago Grey 或 Rio Serrano Hotel 或 Las Torres Hotel 或同級。

DAY  
08

百內國家公園🚗蓬塔阿雷納斯

Torres Del Paine National Park🚗 Punta Arenas

早上離開百內國家公園，驅車南行前往蓬塔阿雷納斯。蓬塔阿雷納斯位於智利南部，是麥哲倫海峽西岸的主要港口城市，創建於1849年，是巴拿馬運河修築前，麥哲倫海峽最重要的港口城市，為大西洋與太平洋間過往船隻的加煤和加油站，也是進入南極的門戶。抵達後，遊覽大廣場及麥哲倫紀念碑，並前往觀景台俯瞰全市和海灣景色。

🏠 下榻 Dreams Hotel Punta Arenas 或同級。

🍴	Day 4	Day 5	Day 6	Day 7	Day 8
早	酒店	酒店	酒店	酒店	酒店
午	-	輕便午餐	輕便午餐	輕便午餐	當地餐廳
晚	酒店	酒店餐廳	酒店餐廳	酒店餐廳	酒店餐廳

## 南極旅行提示：

1. 所攜帶的極地背包及服裝，最好以輕便、防水、抗寒、堅固為主；鞋子需有防滑性；船上提供背包。
2. 防滑鞋由郵輪公司提供，但請於落船前退還。
3. 南極氣溫每年於12月至翌年2月為大陸春夏氣候，日均氣溫約攝氏0度至-15度。
4. 南極夏天日照長，位處臭氧層空洞之下，務必準備充足的防曬用品。
5. 建議前往戶外用品專門店購買輕便、防水、抗寒及堅固的極地背包及服裝；並需準備領巾、帽子、望遠鏡及太陽眼鏡。
6. 必須於出發前90天交回醫療問卷(為尊重極地旅遊區域，團友須填報所有真實的資料)。
7. 南極半島郵輪公司及本公司無法負責旅客任何醫療保險事項，請旅客自行購買所需的保險。因遇上緊急事故而前往南極的交通費及醫療費用昂貴，故建議團友特別謹慎選擇保險公司。
8. 要遵守南極環境保護條例，例如不觸碰動物、植物、鳥類和魚類，不拋棄廢物，不在南極空間吸煙。不帶走任何南極物品作為紀念品(如石頭、羽毛、骨頭等)。登陸遊覽時，與所有動物保持至少5米(15英尺)的距離。

## 南極負責任拍攝指南：

1. 拍攝時謹記尊重當地野生動物，以保護野生動物放在首位。
2. 拍攝時不允許使用閃光燈，這可能對動物造成驚嚇。
3. 閱讀有關南極野生動物的資訊，學習和瞭解牠們的行為。
4. 如果野生動物看起來驚恐不安，請停止拍攝並立即緩慢離開。



DAY  
09

蓬塔阿雷納斯 (登上麥哲倫發現號 - 海空聯航首航南極之旅)

Punta Arenas (Embark Magellan Discoverer - Inaugural Air-Cruise)

早上前往南極21世紀在蓬塔阿雷納斯的獨家探險大本營—探險者之家。在此進行南極行程準備，如試穿及領取由麥哲倫發現號溫馨安排的防滑靴(防滑靴必須於落船後退還郵輪公司)，並於指定時間乘船公司安排的專車前往碼頭，登上全新麥哲倫發現號，展開海空聯航首航南極之旅。啟航後，沿麥哲倫海峽抵達美洲大陸最南端的弗羅沃德角，然後繼續向南航行。這些地區是麥哲倫企鵝、鸕鶿和其他海鳥的棲息地。

 下榻於麥哲倫發現號(豪華露台艙)



Day 9


早	酒店
午	-
晚	郵輪上



DAY  
10

巴塔哥尼亞南部  
Southern Patagonia

巴塔哥尼亞南部(Southern Patagonia)是南美洲最南端，橫跨阿根廷和智利，以安第斯山脈以東的寒冷乾燥高原、壯觀的冰川、湖泊、荒漠和多樣的野生動物而聞名，是探險、登山(如菲茨羅伊峰、托雷峰)和欣賞極致自然風光的熱門目的地。沿著巴塔哥尼亞南部的冰川峽灣航行，有機會遇到峽灣裏的皮爾海豹，同時還可以乘坐衝鋒舟遊覽加里波第冰川。

 下榻麥哲倫發現號(豪華露台艙)




Day 10

早	郵輪上
午	郵輪上
晚	郵輪上

DAY  
11比格爾水道(阿根廷-烏蘇懷亞)  
Beagle Channel (Argentina - Ushuaia)

麥哲倫發現號繼續沿比格爾水道航行。全長320公里的比格爾海峽位於烏蘇懷亞西南方，跨越阿根廷、智利兩國，連接著大西洋，整個海峽最寬處僅有10公里，在這狹長的水道中散落著數個小島，成為企鵝、海獅、海狗、鸕鶿等動物的棲息地。繼續航行到達阿根廷最南端的烏蘇懷亞，原為捕鯨基地及各國南極探險隊出發的補給站，每年來自世界各地的遊客均在此地向南極延綿冰棚進發。


抵達後，可隨領隊到岸上遊逛和觀光攝影。市區僅有主要的三、五條街道，座落於斜坡上，旅館、餐廳及各類禮品商店林立，小鎮上充滿活力，感受世界最南端的拉美風情。之後繼續沿著比格爾水道駛向南極洲。比格爾水道其中最著名的一個礁石島上，矗立著一座孤獨的燈塔，它就是被稱作「世界盡頭燈塔」的格來日斯燈塔。據說這座燈塔可以收容人的眼淚，帶走您一切的不愉快。

 下榻於麥哲倫發現號(豪華露台艙)

DAY  
14-16南極生態探索巡航(南極半島群)  
At Sea (Antarctica Peninsula)

接連數天，麥哲倫發現號沿著南設得蘭群島和南極半島西海岸遊覽，在冰雪覆蓋的峽灣和壯觀的冰山間巡遊，這裏還棲息著數目眾多的海鳥、企鵝、海豹和鯨魚。每天乘坐橡皮艇，跟隨南極探險隊員一起登陸和巡遊，探訪壯闊的南極美景。航行期間可以參加極地專家準備的各種知識講座和報告，或者在觀景大廳欣賞南極的美景，觀察極地動物，並與同伴們分享旅行趣聞。

每日的行程會根據天氣和海況隨時進行調整，以探險的心態迎接未知的變化和驚喜，是南極旅行的關鍵，同時這也正是南極的魅力所在。探險隊會根據天氣、冰情以及豐富的經驗規劃相應行程，讓團員擁有獨特的南極之旅，體驗南極不同的美景。行程將有機會在南設得蘭群島、南極海峽、傑拉許海峽和佩諾拉海峽等南極半島的眾多地點進行登陸或巡遊。

 下榻麥哲倫發現號(豪華露客房)

彈性安排可能登陸點如下：


半月島 Half Moon Island 李文斯頓島 Livingston Island

迷幻島 Deception Island 天堂灣 Paradise Bay

傑拉許海峽 Gerlache Strait 洛克雷港 Port Lockroy

DAY  
12-13海上暢遊(德雷克海峽)  
Relaxation at Sea (Drake Passage)

麥哲倫發現號是日將穿越德雷克海峽，到達南極洲的南設得蘭群島。各團員可盡享船上各類設施，動靜皆宜，可欣賞海洋的壯麗景色，參加海洋生物講座，或者通過船上專業攝影師分享的寶貴建議來完善您的攝影技巧。

 下榻麥哲倫發現號(豪華露客房)

早  
午  
晚Day 11  
郵輪上  
郵輪上  
郵輪上Day 12-13  
郵輪上  
郵輪上  
郵輪上Day 14-16  
郵輪上  
郵輪上  
郵輪上

DAY  
17英皇佐治島✈蓬塔阿雷納斯  
King George Island✈Punta Arenas

郵輪早上抵達後，乘客整理行裝準備下船及辦理登岸手續。隨後登上南極包機飛返智利蓬塔阿雷納斯，輕鬆快捷返回南美半島土地上。抵達後，由船公司安排專車送返住宿酒店。

🐼 下榻 Cabo De Hornos Hotel 或同級(由船公司安排)。

### 南極包機注意事項：

1. AVRO RJ 85、AVRO RJ 100 或 BAE146-200(76位乘客)。
2. 飛行時間約2小時(單程)。
3. 南極包機需視乎天氣狀況而調整往返時間。
4. 托運行李限重20公斤，敬請配合遵守。

DAY  
18蓬塔阿雷納斯✈聖地牙哥(市內觀光)  
Punta Arena✈Santiago(City Tour)

早上乘客機經內陸城市飛往聖地牙哥，遊覽當地景點，如聖地牙哥市政府、大教堂、總統府、阿瑪斯廣場及中央郵局等。及後前往聖地牙哥塔，是一棟位於智利聖地牙哥的摩天大樓，共62層，由阿根廷裔美籍著名建築師西薩·佩里設計，是目前南美洲最高的摩天大樓，亦是南半球第三高建築物。

🐼 下榻 The Singular Santiago Hotel 或 The Ritz-Carlton Hotel 或同級。

DAY  
19聖地牙哥✈復活節島  
Santiago✈Easter Island

早上乘內陸航機飛往復活節島。復活節島名稱由來，是源於1722年荷蘭探險家 Jacob Roggeveen 發現該島的日子，正是復活節當天，復活節島因此得名並標注於地圖上。然而當地人卻稱之為拉帕努伊島(Rapa Nui)，意思為「石像的故鄉」。位於機場附近的Ahu Vinapu考古遺址，由兩個殘留神廟所組成，其石造建築物，採用精準的大石切割和無縫接合的技術，看來與南美印加建築相似，然而據考證，其建造時間較印加文明還要早，認為是源自太平洋波利尼西亞群島的海洋文明，這些建築物於夏至時正面向太陽東升，估計有天文用途。遺址裡還可看到許多廢置的石材和被推倒的Moai石像，相信是復活節島文明後期，因爭奪資源而發生的部落戰爭中被推倒及破壞。



其後參觀的Rano Kau火山，是島上三大火山之一，這座死火山的火山口是一個壯觀的火山湖泊，亦是島上三大淡水水源之一。位於西面山坡的Orongo洞穴村落遺址，發現有古代的石刻圖畫，如鳥人、創造之神等，相信亦是當地文明發展的晚期舉行「鳥人」競賽而挑選島上部族領袖的場地，當時島民如能最先在風浪和鯊魚威脅下，從海外孤島取回鳥蛋，即可成為首領，而在這個村落遺址，更可遠眺當時舉行鳥人競賽的小島。

🐼 下榻 Nayara Hangaroa 或同級。

早  
午  
晚

Day 17

郵輪上

-

酒店

Day 18

酒店

-

皇帝蟹海鮮餐

Day 19

酒店

-

酒店

DAY  
20復活節島(孤島探奇、土著民族歌舞表演)  
Easter Island(Cultural Dance)

從島上唯一城鎮Hanga Roa乘車沿著海岸線前往Vahiu神廟，這座神廟多年來都沒有經過修繕，故仍能保持最原始的模樣，因此極具考古價值。隨後往Rano Raraku火山，這是一個採石場，島上887尊以原塊大石雕鑿成的Moai摩艾石像，所用的石材就是來自此地。在這裡還有397尊尚未完成的石像，這些全身或半身未完成的石像，或直或臥遍布景點內，它們有部分可能是雕刻學徒的練習作品，有部分可能是搬運途中出了意外報廢。在不遠處還有曾在日本展出的Moai石像。其後再沿海岸線前往Anakena海灘，復活節島周邊多是懸崖峭壁，這是島上僅有的白色沙灘，附近也有幾尊Moai石像，據說復活節島第一批居民就是從Anakena的海灘登岸。繼續前往參觀傳說中的能量石，這是一塊圓圓的大石，當地人稱它為「世界的肚臍」，據說它可放射出能量，指南針的靠近也會受到它的磁場影響。稍後可到市中心，街上售賣藝術及手工藝品的小商店，選購喜歡的紀念品。晚上欣賞土著民族歌舞表演。

🏠下榻Nayara Hangaoroa Hotel 或同級。

DAY  
21復活節島 ✈️ 聖地牙哥  
Easter Island ✈️ Santiago

早上各團友可盡享酒店各項設施，於指定時間前往機場乘客機飛往聖地牙哥。抵達後，乘車返回酒店休息。

🏠下榻Holiday Inn Airport Hotel或同級。

DAY  
22聖地牙哥 ✈️ 巴西-聖保羅  
Santiago ✈️ Brazil - Sao Paulo

是日乘客機飛往巴西最大城市聖保羅。聖保羅是巴西的文化與經濟心臟乃至南美洲最具影響力的城市，不僅是經濟引擎，更是文化藝術的熔爐。這座永不眠休的城市，以其獨特的多元性、豐富的歷史和令人垂涎的美食吸引著來自世界各地的旅人。抵達後，前往餐廳用餐，隨後乘車返回酒店。

🏠下榻Pullman Hotel Sao Paulo 或同級。

Day  
23聖保羅(市內觀光) ✈️(杜拜)  
Sao Paulo (City Tour) ✈️ Dubai

聖保羅是巴西東南部州府聖保羅州首府，市內人口超過1,100萬。早上乘專車瀏覽熱鬧非常的巴西大道、大教堂、拓荒者雕塑等。遊畢於指定時間前往機場，乘客機經杜拜轉機飛返香港。由於機程及時差關係，夜宿於航機上。

DAY  
24-25杜拜 ✈️ 香港  
Dubai ✈️ Hong Kong

抵達杜拜機場後，再轉乘客機飛返香港，於第25天抵港。

註：

- 若團內任何人士於行程中確診時疫/傳染病，而被當地政府或地接社安排相關防疫措施，客人不得藉此要求退款或賠償，客人須自行負責因而產生的額外費用。
- 以上餐膳、交通、行程、酒店如遇節日、裝修、展覽會、客滿或特殊情況下，將以其他安排代替，而酒店更可能於其他城鎮之同級住宿取代，客人不得藉此要求退款或賠償。
- 行程內容上的執行，可能因特殊情況下之安排而有所改動或增減，客人不得藉此要求退款或賠償。
- 領隊/導遊可按實際情況安排觀光時間。
- 酒店之星級間中會有升降，本單張所列酒店之星級以行程製作及刊印當日為準，本公司不會因酒店降級而作任何補償。
- 行程內之自費活動(如適用)會因參加人數不足、不適合的天氣或其他不能預計的因素而不能成行。
- 所有圖片只供參考。
- 報名前請細閱本社網站tcitravel.com內之最新版本的細則及責任條款。
- 本社之所有行程單張、宣傳電郵、條款及細則之內容，均以中文版本為準。

	Day 20	Day 21	Day 22	Day 23	Day 24-25
早	酒店	酒店	酒店	酒店	-
午	當地燒烤餐	-	-	當地餐廳	-
晚	民族舞表演晚餐	當地餐廳	巴西燒烤餐	當地餐廳	-