



2026年3月出發適用

河岸寧

12天

「緩流歐鎮繁花盛」荷蘭(2026花展)、德國、法國、瑞士12天 萊茵河河船之旅

MS AMADEUS Queen

經濟客位:

- PRA12-A(ZL) - 河景房(Cabin C-1)
- PRA12-B(ZL) - 河景房(Cabin B-1&4)
- PRA12-C(ZL) - 河景房(Cabin A-1)

團號:

- PRA12-D(ZL) - 露台套房(Suite)

商務客位:

- PRA12-J(ZL) - 露台套房(Suite)
- PRA12-K(ZL) - 河景房(Cabin A-1)

暢遊： 荷蘭(阿姆斯特丹、羊角村、新士堅斯、庫肯霍夫、烏特勒支)、德國(科隆、科赫姆、科布倫次、呂德斯海姆、曼海姆、斯派爾)、法國(史特拉斯堡)、瑞士(巴塞爾、琉森、蘇黎世)

感受 • 完美時刻

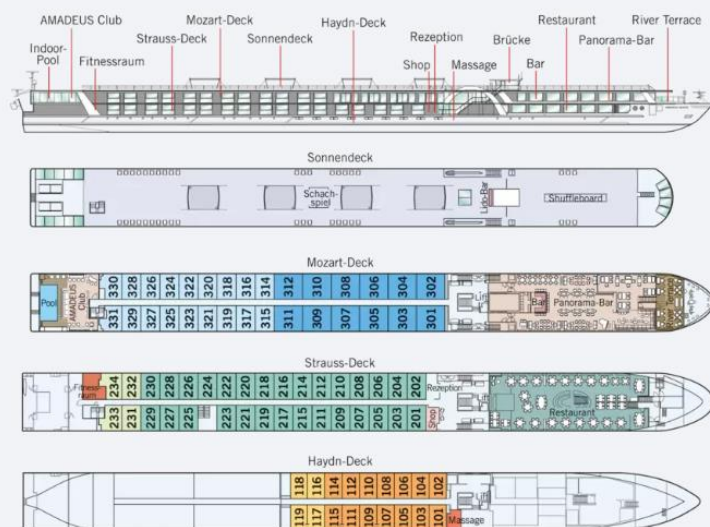
漫遊萊茵河、穿梭風景如畫的城堡、激動人心的城市 and 重要的歷史意義；遊走花紅柳綠的荷蘭；探察日耳曼古城；徘徊風雅小城，領略文藝法國；瑞士屏息凝神，飽覽阿爾卑斯山的奧妙美景。

MS AMADEUS Queen簡介



Deck Plan of AMADEUS Queen

AMADEUS Suite
Cabin A-1
Cabin B-1
Cabin B-4
Cabin C-1
Cabin C-4



MS AMADEUS Queen 簡介

遊輪系列： AMADEUS 系列

滿載人數：162 位乘客

甲板層數：4 層

首航日期：2018 年

船籍：德國

航行水域：多瑙河、萊茵河、邁因河，以及荷蘭與比利時水道

船上設施：

- Panorama Bar、餐廳及 AMADEUS Club
- 健身中心
- 室內泳池（可開頂）
- 商店與酒吧
- 無電梯設計，適合行動自如的旅客

河船上悉心安排：

- 包船上所有午、晚餐多款自選指定酒精及非酒精類飲品。
- 包24小時免費自助咖啡或茶。
- 包船上服務人員小費。
- 預先為您準備免費數據卡，於船上享有私屬時光。

AMADEUS Queen於2018年投入服務，延續其姊妹船近十年來的優雅風格，航行於歐洲歷史悠久且深受喜愛的河流之上。

在多瑙河、萊茵河，以及荷蘭與比利時的水道上，歷史與冒險交織展開。就如同皇室般，AMADEUS Queen 散發著屬於自己的光芒。她的「皇冠上的寶石」是一座藍色馬賽克室內泳池，當玻璃穹頂打開時，泳池便化身為天空泳池。

MS AMADEUS Queen簡介—客房

MS AMADEUS Queen 在客用空間設計上展現歐洲河輪的優雅格調，秉持 AMADEUS 系列一貫的高標準，為乘客打造舒適且寬敞的旅居體驗。船上共設有 81 間艙房，其中 12 間為高級套房，配備私人陽台，讓您在房內即可欣賞歐洲河岸的流動風光。每位乘客皆享有寬敞的公共空間與貼心的設施，約 1:3.5 的乘客服務比例，確保每一位賓客都能獲得細緻入微的照顧。

露台套房 Mozart Deck (26.4 m²)

這些華麗的套房設有私人步出式陽台與休憩區—無論是早晨品味咖啡，或夜晚仰望星空，都是絕佳的享受空間。

每間套房皆配備 AMADEUS 品牌標誌性的床鋪（可選擇雙人床或兩張單人床）、豪華浴室（附淋浴設備與高品質 Rituals® 沐浴用品）、步入式衣櫥、Espresso 咖啡機（附贈多款咖啡選擇）、平面電視、艙房保險箱、浴袍與拖鞋、吹風機、直撥電話、獨立空調系統，以及迷你吧，為您的旅程提供最大便利與舒適。



河景房(17.5m²) Mozart Deck / Strauss Deck

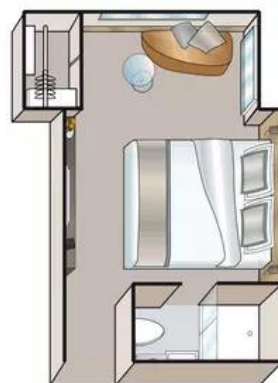
這些標準艙房配備 AMADEUS 品牌標誌性的床鋪（可選擇雙人床或兩張單人床）、可下拉式全景窗戶，讓您不受遮擋地欣賞河岸美景。寬敞的浴室設有步入式淋浴間，並提供高品質的 Rituals® 沐浴用品。艙房內還設有步入式衣櫥、平面電視、獨立空調系統、備品齊全的迷你吧、房內保險箱、吹風機與直撥電話，確保您在旅途中享有舒適且高雅的體驗。



MS AMADEUS Queen簡介—客房

河景房(16m²) Haydn Deck

每間艙房皆配備寬敞的浴室，設有步入式淋浴間、奢華的Rituals® 沐浴用品與吹風機，並配有固定式全景窗戶，讓自然光灑滿整個空間。貼心的設計細節包括舒適的雙人床或兩張單人床、寬敞的衣櫥、房內保險箱、平面電視、獨立空調系統與直撥電話，確保您在旅途中享有安穩且設備齊全的住宿體驗。

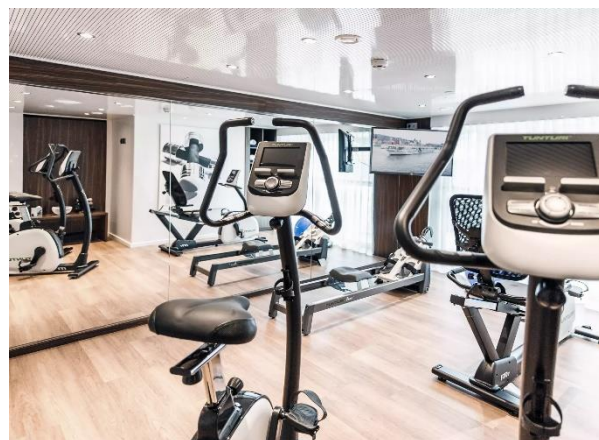


MS AMADEUS Queen—設施

大堂



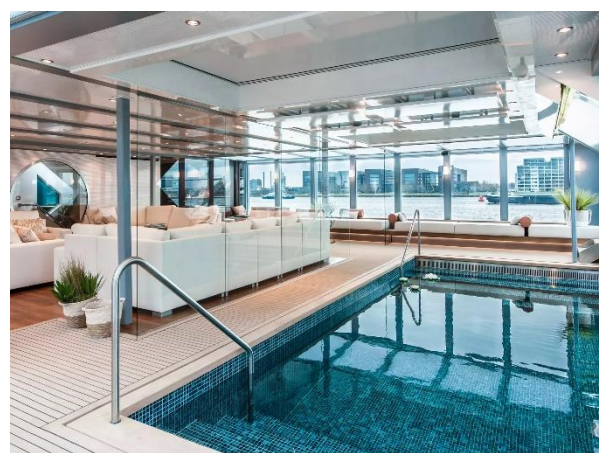
健身中心



Panorama Bar



室內泳池





📍 荷蘭—阿姆斯特丹、羊角村、庫肯霍夫

別樹一格

- 前往有「綠色威尼斯」之美譽的羊角村，探索荷蘭最詩意的水鄉風情，乘船穿梭於無車小鎮，感受如童話般的寧靜與自然之美。
- 於庫肯霍夫參觀2026年荷蘭花展，欣賞700萬株盛開的鬱金香和其他花卉。這座宏偉的步行公園佔地32公頃，擁有15公里長的步道，帶您徜徉花海中。

美饌珍饈

- 於阿姆斯特丹最著名的海上皇宮品嚐中式午餐。

📍 法國—史特拉斯堡

別樹一格

- 乘船探索史特拉斯堡並暢遊運河、欣賞其著名的地標、文化和豐富的貿易歷史。
- 遊覽史特拉斯堡聖母院，教堂建築仍保留著羅馬式建築風格，但它被廣泛認為是輻射哥德式建築的典範之一。

美饌珍饈

- 河船上品嚐美酒佳餚。

📍 德國—科隆、科赫姆、科布倫次、曼海姆、斯派爾

別樹一格

- 於科隆悠閒漫步於霍亨索倫橋，探索橋上象徵愛情的掛鎖，並於萊茵河畔長廊，漫步其中。
- 科赫姆乘小火車往小山崗前往科赫姆城堡，及後於萊茵河畔品嚐美酒和小食，悠閒寫意。
- 遊覽科布倫次市旁之莫瑟爾河和萊茵河交匯處—德意志之角及古城區。
- 遊覽曼海姆宮、水塔及恩格爾霍恩博物館。

美饌珍饈

- 河船上品嚐美酒佳餚。
- 科隆品嚐德國豬手餐及啤酒。

📍 瑞士—巴塞爾、琉森

別樹一格

- 遊覽巴塞爾舊城區及著名雕刻創作家尚·丁格利 Jean Tinguely 的代表作品—機械噴泉。
- 於琉森湖遊船欣賞湖泊景致和迷人的村莊，將自然美景、歷史底蘊和探險體驗完美融合。

美饌珍饈

- 河船上品嚐美酒佳餚。
- 琉森品嚐泰式料理。

旅遊誌趣

- 可乘阿聯酋航空全程商務客位(適用於PRA12-J/K(ZL)指定之出發日期)。
- 每位客人均獲悉心安排數據卡。
- 悉心安排上船前、下船後酒店及精彩行程。
- 萊茵河畔參觀酒莊及品嚐美酒。
- 探索史特拉斯堡、其著名的地標、文化和豐富的貿易歷史。
- 把象徵愛情的掛鎖緊扣於霍亨索倫橋上，以宣示愛情的堅定與永恆。

- 團費已包機場稅、燃油附加費、機場建設費、酒店附加稅、河船稅項、船上工作人員服務費及免收導遊、領隊、司機服務費。
- 因個人衛生及私隱關係，單人報名者必須繳付單人房附加費。

旅遊日誌

DAY
01

香港 ✈️ 荷蘭-阿姆斯特丹
Hong Kong ✈️ Netherlands - Amsterdam

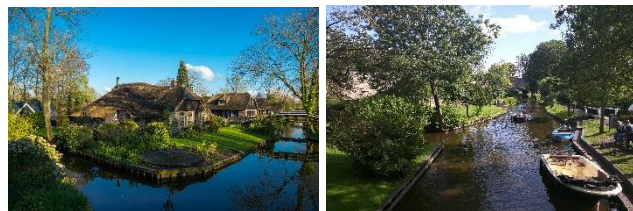
乘阿聯酋航空經杜拜轉機飛往荷蘭阿姆斯特丹。

DAY
02

阿姆斯特丹 🚌 羊角村 - 運河遊船 🚌 荷蘭北海大堤壩 🚌 新士堅斯 (風車村、芝士廠、木屐廠[入內參觀])
阿姆斯特丹
Amsterdam 🚌 Giethoorn - Canal Cruise 🚌
Afsluitdijk 🚌 Zaanse Schans (Windmills, Cheese Factory, Clog Factory) 🚌 Amsterdam

羊角村：位於荷蘭上愛塞省斯滕韋克蘭的村莊，在斯滕韋克蘭西南方約5公里。羊角古村沒有道路，以運河和船作為主要交通方式，因此有「北方威尼斯」和「荷蘭威尼斯」的美稱。

荷蘭北海大堤壩：於1932年竣工，是歐洲E22公路及A7高速公路一部分，連接北荷蘭省的登烏弗和弗里斯蘭省的蘇黎世村，且將北方鹹水的瓦登海和南方淡水的艾瑟爾湖分隔開。這條大堤的設計者是荷蘭著名水利工程師康奈利斯·萊利。弗萊福蘭省首府萊利斯塔德即以他的名字命名。



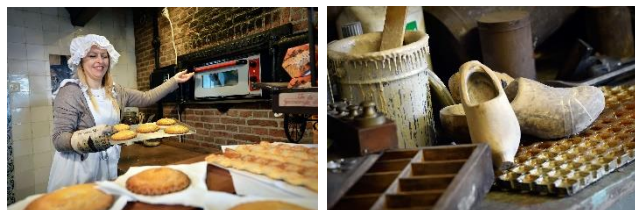
新士堅斯：新士堅斯為荷蘭著名旅遊景點，處於歐洲工業文化之路的一站，北荷蘭省贊代克附近的一個小村，有「荷蘭風車博物館」之稱。1970年代，大約35座保存完好的荷蘭古式風車和房屋被移到博物館區域。贊斯博物館則建於1994年。

風車村：是一個充滿荷蘭傳統文化的景點，讓您彷彿穿越時光，回到過去的荷蘭生活方式。這個風車村距離阿姆斯特丹市中心不遠，集風車、古老建築、手工藝和美食於一身的地方。

芝士廠：建於17世紀的農場，由扮裝表演者示範如何製作芝士，場內更提供試吃芝士，並設有芝士專賣店。

木屐廠：可以參觀整個木屐製作流程，工匠古老技藝精湛。這裡到處能看到大大小小的木屐，還有很多木屐紀念品，可以買來贈送給朋友。

🛏️下榻於Nhow/Westcord Fashion/Movenpick Hotel或同級。



DAY
03

阿姆斯特丹 🚌 2026庫肯霍夫荷蘭花展 🚌 阿姆斯特丹 - 鑽石廠、登船歡迎時刻
Amsterdam 🚌 Lisse(2026Keukenhof) 🚌 Amsterdam
(Diamonds Factory, Welcome On Board)

庫肯霍夫：又稱歐洲花園，位於荷蘭利瑟附近，每年3月下旬至5月上旬對外開放。佔地33公頃，是世界上最大的花園。根據庫肯霍夫公園的官方網站，大約700萬株花球莖被種植於該公園內。該公園對面就是庫肯霍夫城堡。

鑽石廠：位於荷蘭阿姆斯特丹的鑽石拋光工廠。在鑽石領域有著悠久的歷史，自16世紀後期，塞法迪猶太人引入鑽石切割行業以來，阿姆斯特丹一直是主要的鑽石中心。

🛏️下榻於MS AMADEUS Queen。




	Day 1	Day 2	Day 3
港口	-	-	阿姆斯特丹
抵達時間	-	-	16:00
啟航時間	-	-	-
岸上觀光	-	-	✓
早	-	-	酒店
午	-	當地餐廳	海上皇宮品嚐中式午餐
晚	-	當地餐廳	河船上

DAY
04烏特勒支(聖馬丁大教堂, 教堂塔)
Utrecht (St. Martin Cathedral, Dom Tower)

烏特勒支：荷蘭第四大城市，約有37萬名居民。許多人認為它是比阿姆斯特丹更舒適的居住地，擁有美麗的運河和公園、熱鬧的餐廳和咖啡館、引人入勝的博物館，以及令人嘆為觀止的歷史建築。

聖馬丁大教堂：位於荷蘭城市烏特勒支，曾是荷蘭最大教堂。自1580年開始是新教教堂，現在仍是烏特勒支的地標之一。

教堂塔：荷蘭最高教堂塔，高112.32米，被認為是烏特勒支的象徵。這座塔樓是聖馬丁大教堂的一部分，建於1321年至1382年，由埃諾的約翰設計。

 下榻於MS AMADEUS Queen。

DAY
05德國 - 科隆 (霍亨索倫橋 - 萊茵河畔長廊 - 科隆大教堂 - 舊城區)
Germany - Cologne (Hohenzollern Bridge - Rhine river Promenade - Cathedral - Old Town)

科隆：德國第四大城市，萊茵地區的經濟、文化和歷史中心。它已有2,000多年歷史，是德國最古老城市之一。中世紀時期，科隆已是重要的教會中心和藝術知識中心。二戰期間，科隆遭嚴重破壞，戰後成為廢墟並決定原樣重建，並未引入現代的摩天大樓，使得該城市保存了德國的昔日景觀，今天它以其文化和建築遺產，以及許多重要的國際性活動而聞名。

霍亨索倫橋：位於德國科隆的一座跨越萊茵河的橋梁。這座橋是1907年至1911年建成，橋上還有一個特別的景象，就是在用來分隔人行道與鐵道的鐵絲網上，掛滿了大大小小、各式各樣的鎖頭，而每一個鎖頭都代表一對戀人的愛情。把象徵愛情的鎖掛在橋上，鑰匙投入河中，以宣示愛情的堅定與永恆，這種作法主要是來自西方國家的風俗。

萊茵河畔長廊：一條沿著萊茵河的優美河濱步道，漫步其中，樂趣無窮。沿途可欣賞多伊策橋等著名橋樑的壯麗景色。

科隆大教堂：是科隆市的標誌建築物。157米高的鐘樓使它成為德國第二、世界第三高的教堂，另外也是世界上第三大的哥德式教堂，曾是世界最高教堂、以及1880年至1888年間的世界最高建築。

 下榻於MS AMADEUS Queen。

DAY
06科赫姆(乘小火車往科赫姆城堡、萊茵河畔品嚐美酒和小食)
Cochem (Mosel-Wein Express Train up to Reichsburg Castle, wine and snack tasting in Weingarten Cochem)

科赫姆：位於莫澤河畔，是科赫姆-采爾縣的首府，整個城鎮被葡萄園包圍，是一個產酒名鎮。

科赫姆城堡：修建於中世紀時期，是德國哥德式建築的代表作。大同盟戰爭期間，法王路易十四命令毀掉了城堡。19世紀，普魯士工業家買下了城堡廢墟，並於1868年至1877年間將城堡按照新哥德風格重建。

 下榻於MS AMADEUS Queen。

DAY
07科布倫次(德意志之角、威廉皇帝紀念碑、舊城區) 
呂德斯海姆(尼德瓦爾德紀念碑、畫眉鳥小巷)
Koblenz (Deutsches Eck, Kaiser Wilhelm Monument, Old Town)
 Rudesheim (Niederwald Monument, Drosselgasse)

科布倫次：萊因蘭-法爾茲邦第三大城，僅次於美茵茲、路德維希港，並與特里爾、凱撒斯勞滕共同構成該邦五大中心都市。科布倫次所在的萊茵峽谷於2002年被列入聯合國世界文化遺產。

德意志之角：位於德國科布倫次市莫瑟爾河和萊茵河交匯處的一塊陸地，建有一座宏偉的德意志帝國首任皇帝威廉一世銅製騎馬雕塑。



Day 4

Day 5

Day 6

Day 7

港口

烏特勒支

科隆

科赫姆

科布倫次/呂德斯海姆

抵達時間

09:00

11:00

13:00

05:00/17:00

啟航時間

13:30

19:00

20:45

11:00/22:00

岸上觀光

✓

✓

✓

✓

早

河船上

河船上

河船上

河船上

午

河船上

德國豬手餐及啤酒

河船上

河船上

晚

河船上

河船上

河船上

河船上

威廉皇帝紀念碑：位於德國北萊茵-威斯特伐倫明登-呂伯克縣的波爾塔韋斯特法利卡威悉河附近的一座巨型紀念碑。

呂德斯海姆：德國萊茵河谷的一個小鎮，以釀酒而聞名，尤其是雷司令葡萄酒(Riesling)。

尼德瓦爾德紀念碑：建於1871年至1883年間，以紀念德國統一。紀念碑位於萊茵河峽谷內，萊茵河峽谷是聯合國教科文組織世界遺產。

畫眉鳥小巷：呂德斯海姆裡具代表性的一條老街，巷子只有144米長，2至3米寬，每段路每道門，都充滿當地風格，好像家家戶戶都竭盡全力在佈置他們的門面一樣，充滿特色。

 下榻於MS AMADEUS Queen。



賴斯·恩格爾霍恩博物館：位在德國曼海姆的博物館，佔地11,300平方米，是德國南部最大公共博物館。

斯派爾：擁有許多保存良好的古老建築，例如被聯合國教育科學文化組織評定為世界文化遺產的斯派爾主教座堂、紀念在議會中爭取改革的紀念教堂、萊茵流域唯一後洛可可風格的三位一體教堂、以及德國境內最高聳和最重要的護城門。

斯派爾主教堂：正式名稱為聖母升天聖史蒂芬聖殿皇帝主教座堂，即「斯派爾皇帝教堂」，位於德國萊因蘭-法爾茲邦萊茵河畔的城市斯派爾，是天主教斯派爾教區的主教座堂，羅馬天主教會宗座聖殿，用紅色砂岩建造，是斯派爾市的著名標誌。

斯派爾博物館：展出了猶太社區三大重要支柱的考古展品，包括猶太教堂、儀式浴場和墓地。


 下榻於MS AMADEUS Queen。

DAY 09 法國-史特拉斯堡(運河船河、史特拉斯堡聖母院)
France - Strasbourg (Canal cruise, Cathedrale Notre Dame)

史特拉斯堡：法國東部大區、亞爾薩斯歐洲集體與下萊茵省的首府，位於法國國土的東端，與德國的巴登-符騰堡邦凱爾爾萊茵河相望。


運河船河：船河巡遊中，探索史特拉斯堡、其著名的地標、文化和豐富的貿易歷史。

史特拉斯堡聖母院：教堂建築仍保留著羅馬式建築風格，但它被廣泛認為是輻射哥德式建築的典範之一。

 下榻於MS AMADEUS Queen。



DAY 08

曼海姆(曼海姆宮、曼海姆水塔、賴斯·恩格爾霍恩博物館)  斯派爾(斯派爾主教堂、舊城區、斯派爾博物館)

Mannheim (Mannheim Palace, Mannheim Wasserturm, Reiss Engelhorn Museum)  Speyer (Cathedral, Old Town, SchPIRA Museum)

曼海姆：德國巴登-符騰堡邦繼司徒加特和卡爾斯魯爾之後的第三大城市，人口約31萬，與萊因蘭-法爾茲邦城市路德維希港隔萊茵河相望。曼海姆是一座大學城，這座曾經的法爾茲皇城，如今也是萊茵-內卡都會區的經濟和文化中心。

曼海姆宮：位於德國巴登-符騰堡州城市曼海姆的一座巴洛克式宮殿建築。現在曼海姆宮主要由曼海姆大學使用，該大學的主圖書館和許多教室都位於宮中。曼海姆宮修建於18世紀，二戰期間宮殿嚴重被毀，戰後得到了重建。

曼海姆水塔：位於德國城市曼海姆的一座水塔，也是曼海姆的地標之一。



Day 8

港口 曼海姆/斯派爾

抵達時間 06:00/15:30

啟航時間 13:00/19:30

岸上觀光 ✓

早 河船上

午 河船上

晚 河船上

Day 9

史特拉斯堡

07:30

13:00

✓

河船上

河船上

河船上

DAY
10

瑞士 - 巴塞爾(舊城區、巴塞爾大教堂、丁格利機械噴泉)

🚢 琉森(琉森湖船河)

Switzerland - Basel (Old Town, Basel Cathedral, Tinguely Fountain) 🚢 Lucerne (Lake Lucerne Boat trip)

巴塞爾：瑞士第三大城市，萊茵河畔的城市，靠近瑞士與法國和德國的邊界。它的中世紀舊城區以市集廣場為中心。

巴塞爾大教堂：最初是一座羅馬天主教堂，現為歸正教會。最初的大教堂建於1019年至1500年間，採用羅馬式和哥德式風格。

丁格利機械噴泉：是為紀念於瑞士巴塞爾出生的雕刻創作家尚·丁格利 Jean Tinguely，他的作品以機動藝術為主，其機械噴泉也是代表作品之一。

琉森湖船河：可以欣賞湖泊的美景，以其湛藍的湖水和令人嘆為觀止的山脈為背景，湖水蜿蜒流淌，宛如峽灣，穿過山谷和迷人的村莊，將自然美景、歷史底蘊和探險體驗完美融合。

🏨 下榻琉森 Radisson Blue 酒店或 Astoria 酒店 或同級。

DAY
11

琉森-自由購物 🚗 蘇黎世 ✈️ 香港

Lucerne-Free Shopping 🚗 Zurich ✈️ Hong Kong

於琉森自由購物後，於指定時間前往蘇黎世機場乘阿聯酋客機經杜拜轉機返港。

DAY
12

香港

Hong Kong

航機於是日安抵香港。

註：

- 若團內任何人士於行程中確診時疫/傳染病，而被當地政府或地接社安排相關防疫措施，客人不得藉此要求退款或賠償，客人須自行負責因而產生的額外費用。
- 以上餐膳、交通、行程、酒店如遇節日、裝修、展覽會、客滿或特殊情況下，將以其他安排代替，而酒店更可能於其他城鎮之同級住宿取代，客人不得藉此要求退款或賠償。
- 酒店之星級間中會有升降，本單張所列酒店之星級以行程製作及刊印當日為準，本公司不會因酒店降級而作任何補償。
- 行程內之自費活動（如適用）會因參加人數不足、不適合的天氣或其他不能預計的因素而不能成行。
- 領隊及導遊可按實際情況安排觀光時間，客人不得藉此要求賠償。
- 行程僅供參考，會因應河船公司最後發佈的航線時間表而調整或變更。
- 所有圖片只供參考。
- 所有行程安排均以中文版本為準。
- 報名前請細閱本社網站tcitravel.com內之最新版本之細則及責任條款。



Day 10

Day 11

Day 12

港口

巴塞爾

-

-

抵達時間

09:00

-

-

啟航時間

-

-

-

岸上觀光

✓

-

-

早

河船上

酒店

-

午

當地餐廳

自理

-

晚

琉森品嚐泰式料理

-

-